

Telemóvel MM43D Guia rápido do utilizador

Nota: o telemóvel funciona na rede GSM 900/1800 MHz WCDMA 900/2100 MHz.
Banda LTE: 1/3/7/8/20/28/38 MHz. Antes de ligar, deve inserir corretamente pelo menos um cartão SIM.

1 INTRODUÇÃO

Este Manual do Utilizador foi publicado pelo fabricante. Correções e correções resultantes de erros, imprecisões nas informações atuais e melhorias no telefone ou software podem ser feitas sem aviso prévio, mas serão incluídas nas versões mais recentes do manual do utilizador. Mais informações e assistência podem ser obtidas visitando o site: www.maxcom.pl. O fabricante reserva todos os direitos sobre o conteúdo deste manual.

Os direitos autorais e marcas registradas mencionados neste documento permanecem propriedade de seus respectivos proprietários. É proibida a cópia, transmissão, armazenamento ou distribuição de todo ou parte do material protegido por direitos autorais sem consentimento prévio por escrito.

2 ESPECIFICAÇÕES TÉCNICAS

- Ecrã: STN de 2" 128 x 64
 - Teclas grandes
 - Números de marcação rápida (2 ÷ 9 e M1 ÷ M5)
 - Menu simples
 - Função mãos-livres
 - Agenda telefónica - 500 entradas
 - Função de envio e receção de SMS
 - Calendário, calculadora, despertador
 - RAM + ROM: 64 MB + 128 MB
 - Dual SIM: Nano SIM + Nano SIM
 - Suporte para cartão: até 128 GB
 - Bateria de 2000 mAh
 - Tempo em standby: 400 h (1 SIM) / 200 (Dual SIM)*, tempo de conversação: 10 h*
 - Peso do aparelho com bateria: 550 g
 - Dimensões: 190 x 170 x 75
- *dependendo das condições e do sinal da rede móvel

3 CONTEÚDO DO CONJUNTO

- Base
- Receptor
- Cabo espiralado
- Cabo USB
- Antena
- Bateria
- Guia de início rápido
- Cartão de garantia
- Carregador



Este dispositivo pode ser alimentado com a maioria dos adaptadores de alimentação USB e um cabo com conector USB tipo C.

Nota: recomenda-se guardar a embalagem, pois pode ser útil para um eventual transporte. Guarde o recibo, pois é parte integrante da garantia.

4 CARREGADOR

A alimentação fornecida pelo carregador deve estar entre um mínimo de 0,75 W exigido pelo dispositivo de rádio e um máximo de 10 W para atingir a velocidade máxima de carregamento. O conjunto inclui um cabo USB que permite carregar a partir de uma porta USB do seu computador ou ligar um carregador.



A velocidade de carregamento depende tanto do telemóvel como das capacidades do carregador. No entanto, o seu telemóvel é o fator determinante no consumo máximo de energia, pelo que se recomenda a utilização de um carregador de alta qualidade.

5 ACESSÓRIOS

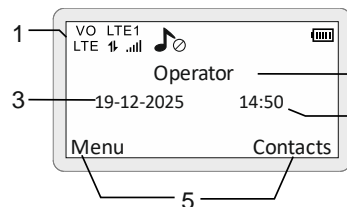
Utilize apenas baterias, carregadores e acessórios recomendados pelo fabricante deste telefone. Verifique quais acessórios estão disponíveis junto ao seu vendedor.

6 TERMOS DE UTILIZAÇÃO E SEGURANÇA

Nota: Leia as regras a seguir para minimizar o risco de uso indevido do seu telefone.

- UTILIZAÇÃO:** o telemóvel emite um campo eletromagnético que pode ter um impacto negativo noutros dispositivos eletrónicos, incluindo equipamentos médicos.
- Não deve utilizar o telefone em áreas onde isso seja proibido, por exemplo, em hospitais, aviões, postos de gasolina ou perto de materiais inflamáveis. Utilizar o seu telefone nesses locais pode expor outras pessoas a perigo.
- Não utilize o telemóvel sem o kit adequado enquanto conduz.
- O dispositivo e os seus acessórios podem conter peças pequenas. Mantenha o telefone e os seus componentes fora do alcance das crianças.
- ASSISTÊNCIA:** não faça reparações ou modificações por conta própria, quaisquer avarias devem ser reparadas por um serviço de assistência qualificado.
- LIMPEZA:** o telefone não deve ser limpo com substâncias químicas ou corrosivas.
- LANTERNA:** não olhe diretamente para o feixe de luz.
- APARELHO AUDITIVO:** se o utilizador tiver um aparelho auditivo, ajuste cuidadosamente o volume do telefone e defina a sensibilidade do aparelho auditivo adequadamente.
- EQUIPAMENTO MÉDICO ELETRÓNICO:** o seu telefone é um transmissor de rádio que pode interferir com o funcionamento de equipamentos médicos eletrónicos ou implantes, tais como aparelhos auditivos, pacemakers, bombas de insulina, etc. Recomenda-se manter uma distância mínima de 15 cm entre o telefone e o implante. Pode solicitar aconselhamento sobre este assunto ao seu médico ou aos fabricantes deste tipo de equipamento.
- EQUIPAMENTO ELETRÓNICO:** para evitar o risco de desmagnetização, não deixe dispositivos elétricos perto do seu telefone por longos períodos de tempo.
- RESISTÊNCIA À ÁGUA:** O telefone não é à prova de água. Mantenha-o num local seco.
- À PROVA DE POEIRA:** o telefone não é à prova de poeira, não o utilize em ambientes com poeira elevada.
- ECRÃ:** evite exercer demasiada pressão sobre o ecrã LCD e utilizar ferramentas afiadas, pois isso pode danificá-lo.
- Não provoque curto-circuito nos terminais da bateria com objetos metálicos, pois isso pode resultar em explosão.
- O dispositivo não deve ser exposto a temperaturas baixas ou altas, luz solar direta ou umidade elevada. O dispositivo não deve ser colocado perto de instalações de aquecimento, por exemplo, radiadores, fornos, aquecedores centrais, lareiras, churrasqueiras, etc.
- Proteja a sua audição!
A exposição prolongada a sons altos pode danificar a sua audição. Ouça música a um nível moderado e não segure o dispositivo perto do ouvido ao utilizar o altifalante.
- Se o dispositivo não funcionar corretamente, leve-o para reparar no centro de assistência autorizado mais próximo ou apresente uma reclamação ao vendedor. O fabricante não se responsabiliza por defeitos causados pelo utilizador como resultado de uso indevido ou não conformidade com as instruções de operação.

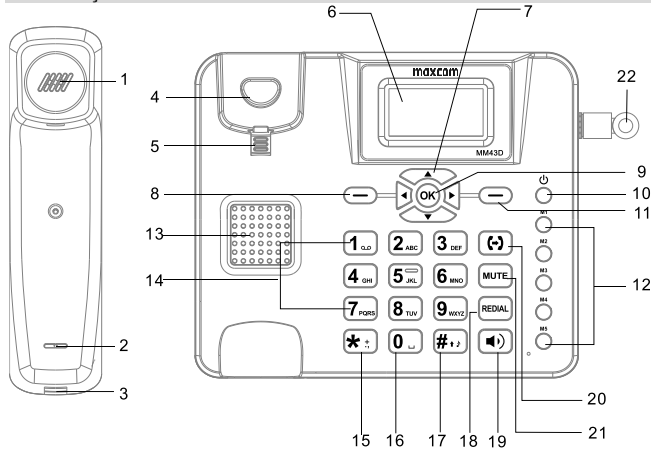
7 DESCRIÇÃO DO VISOR



- Ícones que mostram as funções (tabela abaixo)
- Nome do operador
- Data
- Hora
- Descrição das teclas de função

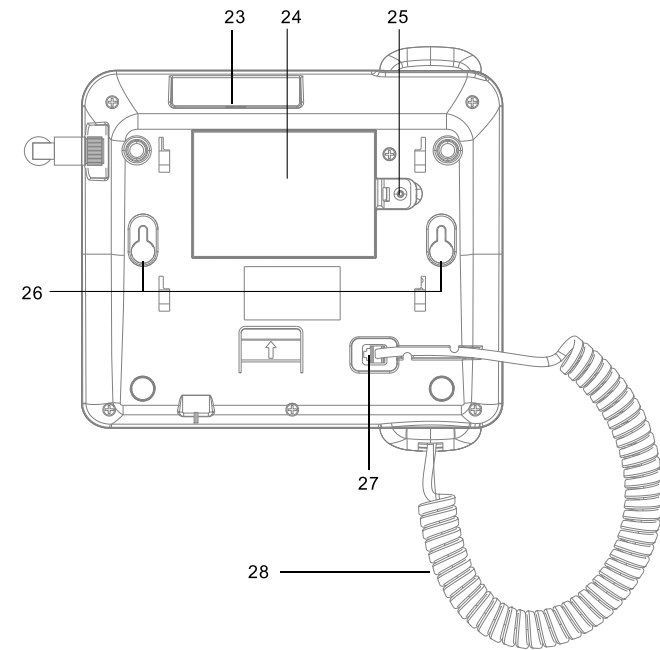
	Sinal de rede		Sem cartão SIM / Erro no cartão SIM
	Sem serviços	3G / G	Cobertura 3G / 2G
VoLTE	Serviço VoLTE ativo	LTE	Cobertura LTE
	Hotspot ativado		Modo avião
	Nova SMS		Chamada perdida
	Alarme ativo		Silenciado (perfil silencioso)
R	Roaming ativo		Encaminhamento de chamadas ativado
	Bateria cheia		Bateria descarregada
Os ícones podem variar dependendo da versão do software		* O ícone R também aparece em roaming nacional quando o assinante utiliza a rede de outro operador	

8 DESCRIÇÃO DO TELEFONE



1	Altifalante de chamadas	Ativo durante as conversas
2	Microfone do auscultador	
3	Tomada RJ-9	Tomada do auscultador para ligação por cabo entrançado

4	Interruptor de desconexão	Tem a função de desligar a chamada após desligar o auscultador
5	Gancho do auscultador	Se montar o telefone na parede, rode-o 180° para que possa segurar o auscultador.
6	Visor	Exibe os processos que ocorrem no telefone em tempo real
7	Tecla de navegação	Para se deslocar para cima/Para baixo/Para a esquerda/Para a direita
8	Tecla de função esquerda	Executa as tarefas descritas no canto inferior esquerdo do visor
9	Tecla OK	Pressionar: em modo de espera – menu principal, no menu – selecionar o item destacado.
10	Tecla de alimentação	Mantenha pressionado: ligar/desligar o telefone
11	Tecla de função direita	Executa as tarefas descritas no canto inferior direito do visor
12	Teclas M1 ÷ M5	Pressionar: faz uma chamada para um número previamente guardado
13	Altifalante	Ativo para multimédia/toques
14	Teclado numérico	Permite introduzir números/caracteres Tecla 1 – mantenha premida para ligar para o seu correio de voz. Teclas 2 ÷ 9 – mantenha premido para ligar para um número de marcação rápida previamente programado.
15	Tecla *	Pressionar enquanto edita texto permite-lhe aceder a caracteres especiais
16	Tecla 0	Pressionar: inserir 0 / espaço
17	Tecla #	Pressionar enquanto edita texto permite alterar o teclado de entrada. Mantenha pressionada para alterar rapidamente o perfil, ou seja, normal / silencioso.
18	Tecla REDIAL	Pressionar: no modo de espera – fazer uma chamada para último número de chamada efetuada registado.
19	Tecla Altifalante	Pressionar: durante uma chamada recebida – atender a chamada no modo mãos-livres, durante uma chamada ativa – ativar/desativar o modo altifalante.
20	Tecla de reencaminhamento de chamadas	Durante uma chamada, selecione Adicionar nova chamada, introduza o número e pressione OK. Quando ligar para o novo número, pressione a tecla para desviar a chamada (serviço de rede).
21	Tecla MUTE	Pressione: durante uma chamada ativa – ativar/desativar o microfone ligado/desligado.
22	Antena	

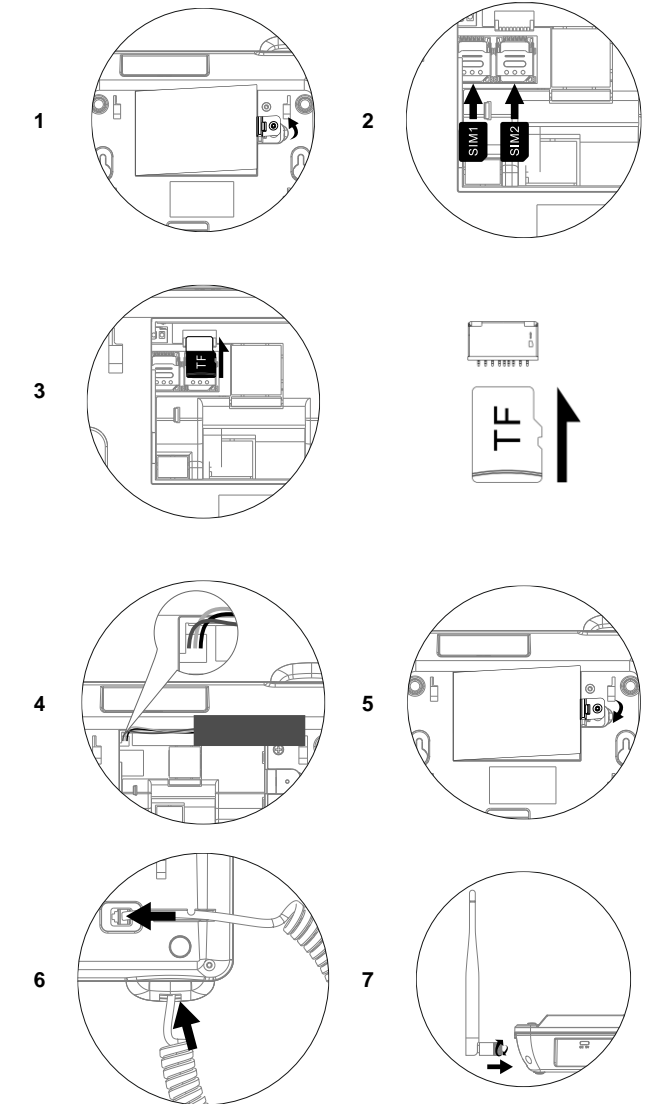


23	Fêmea Tomada USB-C	Permite carregar a bateria do telemóvel e conectá-lo a um computador através de um cabo USB-C
24	Tampa da bateria	Sob a tampa há espaço para a bateria, cartões SIM1 e SIM2 e um cartão de memória micro SD
25	Abrindo a tampa da bateria	
26	Orifícios de montagem	Usados para montar o telefone na parede
27	Tomada RJ-9	Tomada telefónica para ligação de cabo entrançado
28	Cabo entrançado	

9 PREPARAR O SEU TELEFONE

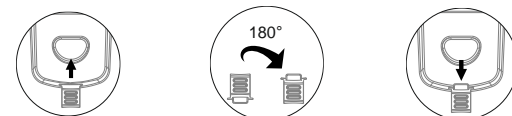
9.1 INSTALAÇÃO

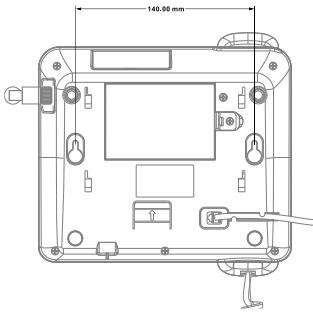
O telefone suporta cartões Nano SIM (4FF). A utilização de outros cartões SIM pode danificar o cartão ou o telefone. Receberá um cartão SIM da sua operadora. Mantenha o cartão SIM fora do alcance das crianças. Qualquer abrasão ou dobragem pode danificar facilmente o cartão SIM, por isso tenha especial cuidado ao inseri-lo, removê-lo e guardá-lo.
Nota: Não insira nem remova o cartão SIM enquanto o telefone estiver ligado ao carregador. Antes de remover a bateria do telefone, certifique-se de que o telefone está desligado. Insira o cartão SIM na ranhura com os conectores banhados a ouro voltados para baixo. Opcionalmente, instale um cartão SIM longo ou um cartão de memória micro SD. Instale a bateria. Veja os desenhos abaixo:



9.2 MONTAGEM DO TELEFONE NA PAREDE

O telefone possui suportes que permitem a sua montagem na parede. Puxe o gancho do auricular e volte a inseri-lo na direção oposta, para que possa segurar o auricular na vertical. Instale dois parafusos a uma distância de 140 mm na parede. Selecione o diâmetro do parafuso de modo que as cabeças se encaixem nos suportes do telefone; as cabeças dos parafusos devem sobressair cerca de 3 mm da parede. Insira cuidadosamente o dispositivo através dos orifícios dos parafusos e deslixe-o para baixo.

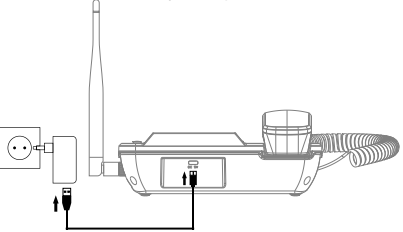




9.3 LIGAR A FONTE DE ALIMENTAÇÃO E CARREGAR A BATERIA

Para garantir o funcionamento adequado do telefone, use apenas o carregador e a bateria recomendados pelo fabricante. O uso de uma bateria de terceiros pode danificar o telefone e invalidar a garantia.

Ligue a ficha do cabo à porta USB tipo C do telefone e o outro conector USB à fonte de alimentação. Ligue a fonte de alimentação a uma tomada elétrica.



O logótipo da Maxcom e o ícone de carregamento da bateria aparecerão no visor. Isso será um sinal de que a bateria está conectada corretamente e, portanto, o processo de carregamento foi iniciado.

Quando a bateria estiver carregada, a mensagem

«Carregamento concluído» aparecerá no visor e o ícone que mostra o nível de carga da bateria deixará de piscar na barra de notificações.

Se a bateria estiver descarregada, o telefone desligar-se-á automaticamente. Não deixe a bateria descarregada por muito tempo, caso contrário, isso poderá afetar negativamente a sua qualidade e vida útil.


Atenção! Para não danificar a bateria e o telefone, deve: verificar se a bateria está instalada corretamente antes de carregar e não remover a bateria durante o processo de carregamento. Em caso de descarga prolongada, após conectar a bateria para carregar, aguarde alguns minutos antes de ligar o telefone. A bateria não deve ser armazenada perto de fontes de calor. O superaquecimento pode causar danos físicos à bateria.


Atenção! A tomada elétrica deve estar localizada perto do dispositivo e ser facilmente acessível.

9.3.1 AVISO DE BATERIA FRACA

Quando a bateria estiver fraca, o telefone irá alertá-lo para a necessidade de conectar para carregar com a mensagem "Bateria fraca" e com um sinal acústico (se os sons de aviso estiverem ativados no perfil). Para desativar/ativar o som de aviso, aceda a: Menu > Definições > Perfis > Opções > Definições > Outros toques de alerta > Alerta de bateria fraca.

10 LIGAR E DESLIGAR O TELEFONE

Para ligar o telefone, mantenha pressionada a tecla liga/desliga . Após alguns instantes, o visor deve acender. Após ligar, o visor exibirá um campo para inserir o código PIN (se a segurança do cartão SIM estiver ativada). Após ligar, o telefone procura automaticamente pela rede. Se o telefone detectar uma rede autorizada, o símbolo de intensidade do sinal aparecerá na tela. Se a rede não for encontrada, você só poderá fazer chamadas de emergência ou usar funções que não sejam de comunicação.

Para desligar o telefone, mantenha pressionada a tecla liga/desliga  e confirme pressionando a tecla OK.

11 CÓDIGOS DE SEGURANÇA

11.1 CÓDIGO PIN

Este é o código de identificação privado do seu cartão SIM e é fornecido pela sua operadora.

O código PIN2 é fornecido pela operadora com os cartões SIM.

Alguns cartões SIM não suportam este código.

Se introduzir o código PIN incorreto 3 vezes seguidas, o cartão SIM será bloqueado. Pode ser desbloqueado utilizando o código PUK. Para mais informações sobre este assunto, contacte a sua operadora de rede.

12 INTRODUIZIR TEXTO

Para escrever texto, prima a tecla apropriada até que a letra desejada seja exibida.

Barra de espaço – pressione a tecla 0.

Ponto, vírgula e outros caracteres – pressione a tecla 1 várias vezes.

Para introduzir um símbolo ou caractere especial, prima *.

Pode alterar o método de introdução pressionando a tecla #. Estão disponíveis:

- abc – após o ponto, uma letra maiúscula,
- abc – letras minúsculas,
- ABC – letras maiúsculas,
- 123 – dígitos.

13 FAZER CHAMADAS

No modo de espera, introduza o número de telefone para o qual pretende ligar. Prima a tecla de função direita «Apagar» para apagar os dados inválidos introduzidos.

Depois de introduzir o número correto, levante o auscultador, prima a tecla do altifalante ou Opções > Chamada para fazer uma chamada.

1. Marcação de extensões.

Algumas extensões não podem ser contactadas diretamente, sendo necessário ligar primeiro a central telefónica ou a linha externa e, em seguida, discar o número do ramal.

2. Fazer uma chamada internacional.

Para chamadas internacionais, deve introduzir «00» ou «+» antes do número. Para introduzir «+», utilize a tecla «*».

3. Marcar um número da lista telefónica.

Aceda a Contactos > Todos os contactos através do Menu, utilize as teclas de navegação Para cima/Para baixo para encontrar um contacto. Para procurar um contacto, aceda a Contactos > Encontrar contactos, introduza parte do nome e prima OK. Após selecionar um contacto, prima Opções > Ligar para fazer uma chamada.

4. Discar um número a partir do histórico de chamadas.

Aceda ao Registo de chamadas (aceda através do menu), utilize as teclas de navegação Para cima/Para baixo para selecionar o contacto pretendido. Em seguida, prima a tecla do altifalante ou Opções > Chamar para efetuar a chamada.

5. Marcação rápida – teclas 2 ÷ 9 e M1 ÷ M5.

No modo de espera, mantenha pressionada a tecla apropriada 2 ÷ 9 ou pressione M1 ÷ M5 para fazer uma chamada.

13.1 ATENDER CHAMADAS

Para atender uma chamada recebida, levante o auscultador ou pressione a tecla de função esquerda ou a tecla do altifalante.

Para rejeitar uma chamada recebida, pressione a tecla de função direita duas vezes.

14 NÚMERO DE EMERGÊNCIA

Pode marcar diretamente o número de emergência 112 sem um cartão SIM. O número 112 é o número de emergência europeu.

15 GUARDAR CONTACTOS

No modo de espera, selecione o número desejado (ou selecione na lista de chamadas) > pressione a tecla Opções > Adicionar aos contactos, pressione OK, selecione onde deseja guardar (como um novo contacto ou adicionar o número a um contacto existente), selecione a memória (Telefone ou SIM) e introduza o nome do contacto > Opções > Guardar.

16 MARCAÇÃO SIMPLES

Para atribuir um número a uma tecla, no Menu selecione:

Contactos > Todos os contactos > Opções > Outros > Marcação rápida. Selecione a tecla à qual deseja atribuir um número e pressione Opções > Editar.

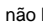
Introduza o número ou selecione um número da sua lista de contactos, prima OK para guardar.

17 TECLAS M1 ÷ M5

As teclas M1 ÷ M5 permitem-lhe fazer rapidamente uma chamada para um número previamente definido. Para atribuir um número a uma tecla selecionada, vá para Contactos > Todos os contactos > Opções > Outros > Marcação rápida. Em seguida, introduza o número ou selecione-o na lista de contactos e confirme premindo «OK».

Para fazer uma chamada, prima a tecla M1 ÷ M5.

18 MENSAGENS SMS

O telefone permite enviar e receber mensagens de texto SMS. Quando o ícone aparece no ecrã,  significa que há pelo menos uma mensagem não lida. Para ler a mensagem, selecione Menu > Mensagens > Caixa de entrada no modo de espera. Quando a sua caixa de entrada estiver cheia, será exibida uma mensagem informando que a memória de mensagens está cheia. Apague mensagens da sua caixa de entrada para resolver o problema.

18.1 ESCREVER E ENVIAR MENSAGENS DE E-MAIL ()

1. No Menu, selecione Mensagens,
2. Selecione Escrever mensagem,
3. Digite a sua mensagem na caixa de texto,
4. Prima OK ou Opções > Enviar,
5. Introduza o número de telefone ou adicione um contacto da agenda telefónica.
6. Prima a tecla OK ou Opções > Enviar.

Se pretender enviar uma mensagem para várias pessoas, ao introduzir o número, adicione outro número após um ponto e vírgula ou adicione números guardados na agenda telefónica.

Para guardar a mensagem, prima Opções > Guardar como rascunho (a mensagem será guardada na pasta Rascunhos).

Prima Opções > Adicionar para inserir informações sobre um contacto guardado na agenda telefónica, adicionar um emoticon, inserir um modelo, etc.

18.2 LER E RESPONDER

Quando o ícone de mensagem não lida aparecer no visor ou se pretender ler as mensagens recebidas, selecione no Menu:

Mensagens > Caixa de entrada > Pesquisar a mensagem desejada
Prima a tecla Opções:

- Responder – enviar uma mensagem SMS ao remetente,
- Apagar – apagar a mensagem atual,
- Apagar tudo – apagar todas as mensagens da caixa de entrada,
- Ligar – fazer uma chamada para o remetente,
- Mover – alterar o local onde as mensagens são armazenadas,
- Marcar – possibilidade de marcar mensagens selecionadas,
- Ordenar – alterar a categoria de ordenação das mensagens,
- Adicionar remetente a – possibilidade de adicionar um remetente à agenda telefónica,
- Eliminar números repetidos – selecionar e eliminar mensagens de um remetente,
- Adicionar à lista negra – capacidade de adicionar um número à lista negra, o que resultará no bloqueio de chamadas e mensagens de texto para esse número de telefone.

18.2.1 CONFIGURAÇÕES DE MENSAGENS

Entre no Menu e selecione: Mensagens > Opções > Configurações > SMS. As opções disponíveis são: centro de mensagens, importância da mensagem, ativar/desativar relatórios de entrega, ativar/desativar o armazenamento de mensagens enviadas, escolher onde armazenar as mensagens, etc.

19 CORREIO DE VOZ

O correio de voz é um serviço da operadora que nos permite deixar gravações de voz quando alguém não consegue entrar em contacto conosco. Para saber mais, entre em contacto com a sua operadora. Pode receber o seu número de correio de voz do seu provedor de serviços. Selecione o número: Menu > Mensagens > Servidor de correio de voz e, em seguida, introduza o número do correio de voz.

Após manter pressionada a tecla 1 no teclado no modo de espera, o correio de voz será ativado.

20 IDIOMA

Menu > Definições > Definições do telefone > Definições de idioma > Idioma do ecrã.

Permite alterar o idioma do menu do telefone. Se acidentalmente definir um idioma estrangeiro, para alterar para o idioma correto, no modo de espera, pressione a tecla programável esquerda > direita > direita > direita > OK > para baixo > OK > para baixo > OK > tecla programável esquerda. Em seguida, selecione o idioma correto e pressione OK.

21 LISTA NEGRA

Menu > Definições > Segurança > Lista negra > Definições da lista negra:

- Intercepção de chamadas de áudio,
- Intercepção de mensagens.

Quando a opção está ativada e os números são adicionados à lista negra, o telefone rejeita automaticamente as chamadas e/ou mensagens de texto dos números inseridos na lista.

Para adicionar rapidamente um número à lista negra, selecione o número desejado no registo de chamadas e pressione Opções > Adicionar à lista negra.

Para verificar quais números estão na lista negra, selecione:

Menu > Definições > Segurança > Lista negra > Lista negra.
Para remover um número da lista negra, selecione um determinado número na Lista negra > Opções > Eliminar > OK.

22 MODO AVIÃO

Para ativar/desativar o modo avião (serviços de rede móvel desativados), selecione:

Menu > Definições > Definições de chamadas > Dual-SIM > Modo de espera > Modo avião.

23 DUAL SIM

Menu > Definições > Definições de chamadas > Dual SIM.
Pode escolher quais cartões devem estar ativos, o nome do cartão SIM, qual cartão SIM deve ser definido para responder por predefinição e chamadas efetuadas e mensagens.

24 PERSONALIZAÇÃO DO TELEFONE

24.1 PERFIS DE SOM

Para alterar os sons, selecione: Menu > Definições > Perfis > Opções > Definições.

Para alterar rapidamente o volume da chamada, durante uma chamada use as teclas de navegação Para cima/Para baixo, para definir o volume de 1 a 9, as configurações serão lembradas para o futuro.

24.2 DEFINIR ATALHOS

Menu > Definições > Definições do telefone > Definições de atalhos.
Pode alterar as definições padrão dos atalhos para as teclas de navegação Para cima/Para baixo/Para a esquerda/Para a direita e a tecla de função direita.

25 ATUALIZAÇÃO DE SOFTWARE

Para verificar se há atualizações, selecione Menu > Definições > Verificar atualização.

A transmissão de dados deve estar ativada (Menu > Definições > Ligações > Serviço de dados). Se a transmissão de dados estiver ativada, o telefone pode estar constantemente ligado à Internet e verificar automaticamente se há atualizações. Para evitar custos adicionais, recomenda-se a utilização de pacotes de dados adicionais ou tarifas disponíveis junto da operadora.

26 INFORMAÇÕES SOBRE A BATERIA

O telefone possui uma bateria que pode ser recarregada usando o carregador incluído no conjunto.

O tempo de funcionamento do telefone depende de várias condições de funcionamento. O tempo de funcionamento mais curto é significativamente influenciado pela distância a que nos encontramos da estação retransmissora e pela duração e número de conversas. Enquanto se desloca, o telefone alterna constantemente entre estações retransmissoras, o que também tem um impacto significativo no tempo de funcionamento.

Após várias centenas de cargas e descargas, a bateria perde naturalmente as suas propriedades. Se notar uma perda significativa de desempenho, adquira uma bateria nova.

Utilize apenas baterias recomendadas pelo fabricante. Não deixe o carregador ligado por mais de 2 a 3 dias.

Nota: Não mantenha o telefone em locais com temperaturas demasiado elevadas. Isto pode ter um impacto negativo na bateria e no próprio telefone. Nunca utilize uma bateria com danos visíveis. Isso pode resultar em um curto-circuito e danos ao telefone. A bateria deve ser inserida de acordo com a polaridade.

Deixar a bateria em locais com temperaturas excessivamente altas ou baixas reduzirá a sua vida útil. A bateria deve ser armazenada a uma temperatura entre 15 °C e 25 °C. Se uma bateria fria for inserida no telefone, este poderá não funcionar corretamente e há risco de danos.

Para prolongar a vida útil da bateria, ative a função de gestão de energia, limitando o carregamento a 80%.

27 INFORMAÇÕES AMBIENTAIS

Nota: este aparelho está marcado de acordo com a Diretiva Europeia 2012/19/UE com o símbolo da lixeira riscada.

Essa marcação informa que este equipamento, após o seu período de utilização, não pode ser descartado com outros resíduos domésticos.

Nota: este equipamento não deve ser eliminado como resíduo municipal!! O produto deve ser eliminado através de recolha seletiva em pontos preparados para esse efeito.

O manuseamento adequado de resíduos de equipamentos elétricos e eletrónicos ajuda a evitar consequências prejudiciais para a saúde humana e o ambiente natural resultantes da presença de componentes perigosos e do armazenamento e processamento inadequados desses equipamentos. Para permitir a reciclagem dos materiais utilizados na produção das embalagens dos telemóveis, aplique as regras de triagem de materiais estabelecidas localmente para este tipo de resíduos.

O conjunto inclui uma bateria de íões de lítio. As baterias usadas são prejudiciais ao ambiente e devem ser armazenadas num local especialmente designado, num recipiente adequado, de acordo com os regulamentos aplicáveis. As baterias e acumuladores não devem ser eliminados como resíduos urbanos, devendo ser levados a um ponto de recolha.

NÃO JOGUE BATERIAS OU ACUMULADORES NO FOGO!

28 INFORMAÇÕES SAR

Este dispositivo está em conformidade com as diretrizes internacionais para exposição a ondas de rádio, conforme definido pela organização científica independente ICNIRP. A Taxa de Absorção Específica (SAR) indica a quantidade de energia de rádio absorvida pelo corpo. Os valores SAR são medidos na potência máxima de transmissão do dispositivo; durante o uso normal, a exposição real é menor, pois o dispositivo ajusta automaticamente a sua potência ao mínimo necessário para a conexão com a rede.

Por se tratar de um telefone de mesa, ele não é usado próximo à cabeça. A exposição ocorre apenas na extremidade (por exemplo, a mão), o que reduz ainda mais os níveis gerais de SAR. Todos os valores medidos permanecem dentro dos limites de segurança aplicáveis.

A Organização Mundial da Saúde afirma que as pesquisas atuais não indicam a necessidade de restrições especiais ao usar dispositivos móveis. Se desejar, a exposição pode ser reduzida ainda mais encurtando a duração das chamadas ou usando um fone de ouvido ou o modo mãos livres.

Sistema	Valor mais alto medido em testes de 10 g – SAR (W/kg)
GSM 900	0,483
GSM 1800	1,120
WCDMA Banda I	1,521
Banda WCDMA VIII	0,342
Banda LTE 1	2,662
Banda LTE 3	1,959
Banda LTE 7	2,585
Banda LTE 8	0,409
Banda LTE 20	0,243

Banda LTE 28	0,977
Banda LTE 38	2,607
WLAN de 2,4 GHz	0,361
Limite SAR 10 g (W/kg)	4,0

Os valores SAR também podem variar dependendo dos requisitos nacionais de relatório e teste e da banda de frequência da rede.

29 GAMA DE FREQUÊNCIAS E POTÊNCIA MÁXIMA DO DISPOSITIVO

Sistema	Gama de frequências	Potência máxima emitida
GSM 900	880 - 915 MHz	32,34 dBm
GSM1800	1710 - 1785 MHz	28,93 dBm
WCDMA Banda I	1920 - 1980 MHz	21,64 dBm
Banda WCDMA VIII	880 - 915 MHz	23,10 dBm
Banda LTE 1	1920 - 1980 MHz	22,38 dBm
Banda LTE 3	1710 - 1785 MHz	22,03 dBm
Banda LTE 7	2500 - 2570 MHz	22,25 dBm
Banda LTE 8	880 - 915 MHz	23,08 dBm
Banda LTE 20	832 - 862 MHz	23,43 dBm
Banda LTE 28	703 - 748 MHz	23,14 dBm
Banda LTE 38	2570 - 2620 MHz	25,14 dBm
WLAN 2,4 GHz	2414 - 2472 MHz	15,68 dBm
Rádio FM	87.5 MHz - 108 MHz	-

30 DECLARAÇÃO DE CONFORMIDADE SIMPLIFICADA DA UE

A Maxcom SA declara que o tipo de dispositivo de rádio: telemóvel MAXCOM MM43D está em conformidade com a Diretiva 2014/53/UE e a Diretiva 2011/65/UE (RoHS)

O texto completo da declaração de conformidade da UE está disponível no seguinte endereço da Internet:

<http://www.maxcom.pl/deklaracje>

Nota: este manual tem apenas fins informativos. Algumas das funcionalidades e opções descritas podem variar consoante o software e o país. Se precisar de assistência técnica, recomendamos entrar em contacto com o departamento técnico pelo telefone +48 32 325 07 00 ou pelo e-mail serwis@maxcom.pl

Nosso site: <http://www.maxcom.pl/>

As condições adequadas de funcionamento do telefone e da bateria dependem do ambiente da rede local, do cartão SIM e da utilização do telefone.

O fabricante não se responsabiliza por quaisquer consequências causadas por utilização incorreta, abuso ou não cumprimento das instruções.

O fabricante reserva-se o direito de alterar ou introduzir alterações sem aviso prévio.

MAXCOM SA

Towarowa 23a

43-100 Tychy

Polónia

tel.: +48 32 327 70 89

www.maxcom.pl

e-mail: office@maxcom.pl

Manual completo do utilizador:



<https://www.manuais.maxcom.pl>

