

Téléphone mobile MM43D
Guide d'utilisation rapide

Remarque : le téléphone fonctionne sur le réseau GSM 900/1800 MHz WCDMA 900/2100 MHz.
Bande LTE : 1/3/7/8/20/28/38 MHz. Avant de l'allumer, vous devez insérer au moins une carte SIM correctement.

1 ENTRÉE

Ce manuel d'utilisation a été publié par le fabricant. Les corrections et corrections résultant d'erreurs, d'inexactitudes dans les informations actuelles

et des améliorations apportées au téléphone ou au logiciel peuvent être apportées sans préavis, mais seront néanmoins incluses dans les nouvelles versions du manuel d'utilisation. Pour plus d'informations et d'assistance, consultez le site Web : www.maxcom.pl. Le fabricant se réserve tous les droits sur le contenu de ce manuel.

Les droits d'auteur et les marques commerciales mentionnés dans ce document restent la propriété de leurs propriétaires respectifs. La copie, la transmission, le stockage ou la distribution de tout ou partie des éléments protégés par le droit d'auteur sans autorisation écrite préalable est interdite.

2 SPÉCIFICATIONS TECHNIQUES

- Écran : 2 pouces STN 128 x 64
- Grandes touches
- Numéros abrégés (2 ÷ 9 et M1 ÷ M5)
- Menu simple
- Fonction mains libres
- Répertoire téléphonique - 500 entrées
- Fonction d'envoi et de réception de SMS
- Calendrier, calculatrice, réveil
- RAM + ROM : 64 Mo + 128 Mo
- Double SIM : Nano SIM + Nano SIM
- Prise en charge de cartes mémoire : jusqu'à 128 Go
- Batterie 2000 mAh
- Autonomie en veille : 400 h (1 carte SIM) / 200 h (double carte SIM)*, autonomie en communication : 10 h*
- Poids du combiné avec batterie : 550 g
- Dimensions : 190 x 170 x 75

*en fonction des conditions et du signal du réseau mobile

3 CONTENU DU COFFRET

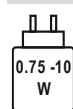
- Base
- Récepteur
- Cordon spiralé
- Câble USB
- Antenne
- Batterie
- Guide de démarrage rapide
- Carte de garantie
- Chargeur

Cet appareil peut être alimenté par la plupart des adaptateurs secteur USB et un câble avec prise USB Type-C.

Remarque : il est recommandé de conserver l'emballage, qui peut être utile pour un éventuel transport. Veuillez conserver le reçu, qui fait partie intégrante de la garantie.

4 CHARGEUR

La puissance fournie par le chargeur doit être comprise entre un minimum de 0,75 W requis par l'appareil radio et un maximum de 10 W pour atteindre une vitesse de charge maximale.



Le kit comprend un câble USB qui vous permet de recharger votre appareil à partir d'un port USB de votre ordinateur ou de connecter un chargeur. La vitesse de charge dépend à la fois du téléphone et des capacités du chargeur. Cependant, votre téléphone est le facteur déterminant dans la consommation électrique maximale, il est donc recommandé d'utiliser un chargeur de haute qualité.

5 ACCESSOIRES

Utilisez uniquement les batteries, chargeurs et accessoires recommandés par le fabricant de ce téléphone. Vérifiez les accessoires disponibles auprès de votre revendeur.

6 CONDITIONS D'UTILISATION ET SÉCURITÉ

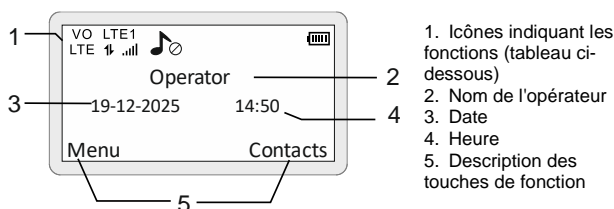
Remarque : veuillez lire les règles suivantes afin de minimiser le risque d'utilisation abusive de votre téléphone.

- **UTILISATION :** le téléphone émet un champ électromagnétique qui peut avoir un impact négatif sur d'autres appareils électroniques, y compris les équipements médicaux.
- Vous ne devez pas utiliser le téléphone dans les zones où cela est interdit, par exemple dans les hôpitaux, les avions, les stations-service ou à proximité de matériaux inflammables. L'utilisation de votre téléphone dans de tels endroits peut exposer d'autres personnes à un danger.
- N'utilisez pas votre téléphone sans le kit approprié lorsque vous conduisez.
- L'appareil et ses accessoires peuvent contenir de petites pièces. Gardez le téléphone et ses composants hors de portée des enfants.
- **ENTRETIEN :** n'effectuez aucune réparation ou modification vous-même, tout défaut doit être réparé par un service qualifié.
- **NETTOYAGE :** le téléphone ne doit pas être nettoyé avec des substances chimiques ou corrosives.
- **LAMPE TORCHE :** ne regardez pas directement le faisceau lumineux.
- **APPAREIL AUDITIF :** si l'utilisateur porte un appareil auditif, réglez soigneusement le volume du téléphone et réglez la sensibilité de l'appareil auditif de manière appropriée.
- **ÉQUIPEMENT MÉDICAL ÉLECTRONIQUE :** votre téléphone est un émetteur radio qui peut interférer avec le fonctionnement d'équipements médicaux électroniques ou d'implants tels que les appareils auditifs, les stimulateurs cardiaques, les pompes à insuline, etc. Il est recommandé de maintenir une distance minimale de 15 cm entre le téléphone et l'implant. Vous pouvez demander conseil à votre médecin ou aux fabricants de ce type d'équipement.
- **ÉQUIPEMENTS ÉLECTRONIQUES :** pour éviter tout risque de démagnétisation, ne laissez pas d'appareils électriques à proximité de votre téléphone pendant de longues périodes.
- **RÉSISTANCE À L'EAU :** le téléphone n'est pas étanche. Veuillez le conserver dans un endroit sec.
- **ÉTANCHÉITÉ À LA POUSSIÈRE :** le téléphone n'est pas étanche à la poussière, ne l'utilisez pas dans un environnement très poussiéreux.
- **ÉCRAN :** évitez d'exercer une pression excessive sur l'écran LCD et d'utiliser des outils pointus, car cela pourrait l'endommager.
- Ne court-circuitez pas les bornes de la batterie avec des objets métalliques, car cela pourrait provoquer une explosion.
- L'appareil ne doit pas être exposé à des températures basses ou élevées, à la lumière directe du soleil ou à une humidité élevée. L'appareil ne doit pas être placé à proximité d'un appareil de chauffage, par exemple un radiateur, un four, un poêle à chauffage central, une cheminée, un grill, etc.
- Protégez votre audition !

Une exposition prolongée à des sons forts peut endommager votre audition. Écoutez de la musique à un volume modéré et ne tenez pas l'appareil près de votre oreille lorsque vous utilisez le haut-parleur.

- Si l'appareil ne fonctionne pas correctement, faites-le réparer par le centre de service agréé le plus proche ou déposez une réclamation auprès du vendeur. Le fabricant n'est pas responsable des défauts causés par l'utilisateur à la suite d'une utilisation incorrecte ou du non-respect des instructions d'utilisation.

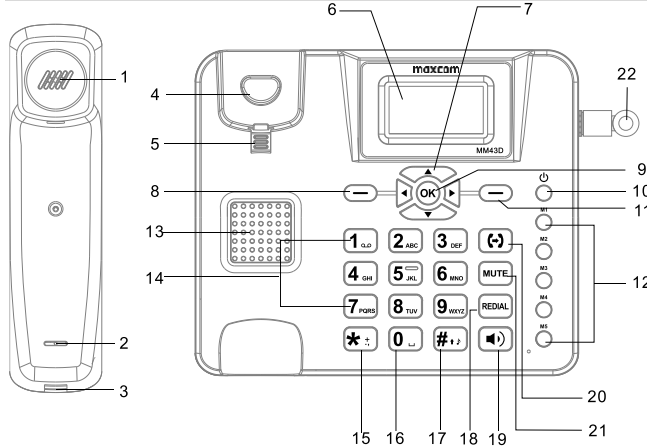
7 DESCRIPTION DE L'ÉCRAN



1. Icônes indiquant les fonctions (tableau ci-dessous)
2. Nom de l'opérateur
3. Date
4. Heure
5. Description des touches de fonction

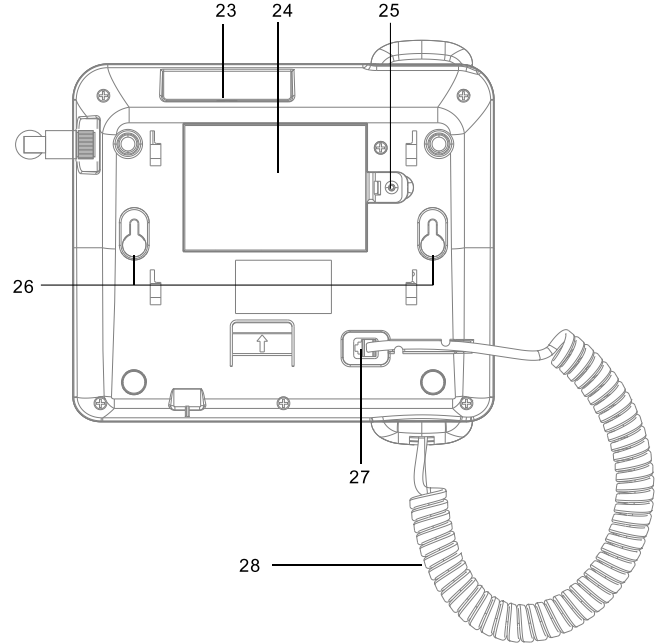
	Signal réseau		Pas de carte SIM / Erreur de carte
.....	Pas de services	3G / G	Couverture 3G / 2G
VoLTE	Service VoLTE actif	LTE	Couverture LTE
	Hotspot activé		Mode avion
	Nouveau SMS		Appel manqué
	Alarme active		Silencieux (profil silencieux)
	Itinérance active		Transfert d'appel activé
	Batterie pleine		Batterie déchargée
Les icônes peuvent varier en fonction de la version du logiciel		* L'icône R apparaît également en itinérance nationale lorsque l'abonné utilise le réseau d'un autre opérateur	

8 DESCRIPTION DU TÉLÉPHONE



1	Haut-parleur	Actif pendant les conversations
2	Microphone du combiné	
3	Prise RJ-9	Prise du combiné pour connexion par câble torsadé
4	Interrupteur de déconnexion	Il permet de déconnecter l'appel après avoir raccroché le combiné.

5	Crochet du combiné	Si vous fixez le téléphone au mur, faites-le pivoter à 180° afin qu'il puisse accueillir le combiné.
6	Écran	Affiche en temps réel les processus en cours sur le téléphone.
7	Touche de navigation Haut / Bas / Gauche / Droite	Pour se déplacer vers le haut / bas / gauche / droite sur l'écran, raccourci vers Profils / Mes fichiers / Écrire un message / Alarme
8	Touche de fonction gauche	Exécute les tâches décrites dans le coin inférieur gauche de l'écran
9	Touche OK	Appuyez sur : en mode veille – menu principal, dans le menu – sélection de l'élément mis en surbrillance.
10	Touche d'alimentation	Appuyez et maintenez enfoncé : allumer/éteindre le téléphone
11	Touche de fonction droite	Effectue les tâches décrites dans le coin inférieur droit de l'écran.
12	Touches M1 ÷ M5	Appuyez : passe un appel sortant vers un numéro précédemment enregistré
13	Haut-parleur	Actif pour le multimédia / les sonneries
14	Clavier numérique	Permet de saisir des chiffres / caractères Touche 1 – appuyez et maintenez enfoncée pour appeler votre messagerie vocale. Touches 2 à 9 : appuyez et maintenez enfoncé pour appeler un numéro abrégé précédemment programmé.
15	Touche *	Appuyez sur cette touche pendant la saisie de texte pour accéder aux caractères spéciaux.
16	Touche 0	Appuyez : entrez 0 / espace
17	Touche #	Appuyez sur cette touche pendant la saisie de texte pour changer de clavier. Appuyez et maintenez enfoncé pour changer rapidement de profil, c'est-à-dire normal / silencieux.
18	Touche REDIAL	Appuyez : en mode veille – pour passer un appel sortant vers le dernier numéro enregistré.
19	Touche haut-parleur	Appuyez sur : pendant un appel entrant – pour répondre à l'appel en mode mains libres, pendant un appel actif – pour activer/désactiver le mode haut-parleur.
20	Touche de transfert d'appel	Pendant un appel, sélectionnez Ajouter un nouvel appel, entrez le numéro et appuyez sur OK. Lorsque vous êtes connecté au nouveau numéro, appuyez sur la touche pour transférer l'appel (service réseau).
21	Touche MUTE	Appuyez sur cette touche pendant un appel actif – active ou désactive le microphone .
22	Antenne	

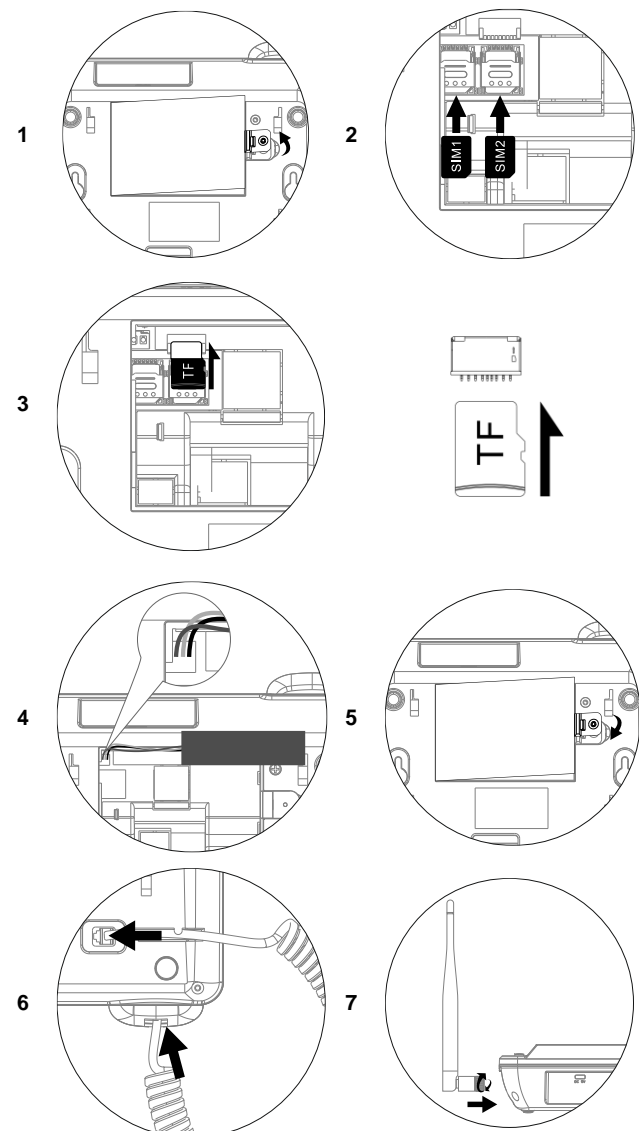


23	Prise femelle Prise USB-C	Elle permet de recharger la batterie du téléphone et de le connecter à un ordinateur via un câble USB-C
24	Couvercle de batterie	Sous le couvercle se trouvent l'espace pour la batterie, les cartes SIM1 et SIM2 et une carte mémoire micro SD
25	Ouverture du couvercle de la batterie	
26	Trous de fixation	Permettent de fixer le téléphone au mur.
27	Prise RJ-9	Prise téléphonique pour connexion par câble torsadé
28	Câble torsadé	

9 PRÉPARATION DE VOTRE TÉLÉPHONE

9.1 INSTALLATION

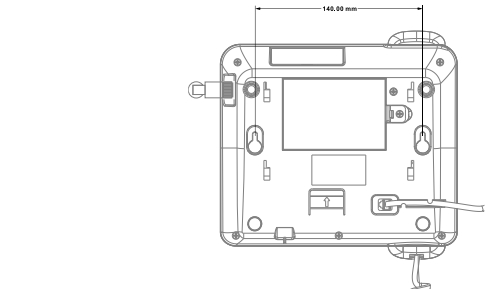
Le téléphone prend en charge les cartes Nano SIM (4FF). L'utilisation d'autres cartes SIM peut endommager la carte ou le téléphone. Vous recevrez une carte SIM de votre opérateur. Gardez la carte SIM hors de portée des enfants. Toute abrasion ou flexion peut facilement endommager la carte SIM, soyez donc particulièrement prudent lorsque vous l'insérez, la retirez et la rangez.
Remarque : n'insérez pas et ne retirez pas la carte SIM lorsque le téléphone est connecté au chargeur. Avant de retirer la batterie de votre téléphone, assurez-vous que celui-ci est éteint. Insérez la carte SIM dans la fente, les connecteurs plaqués or vers le bas. Vous pouvez également installer une carte SIM longue ou une carte mémoire micro SD. Installez la batterie. Voir les schémas ci-dessous :



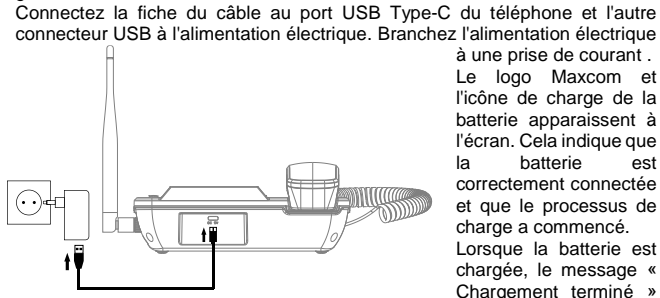
9.2 FIXATION DU TÉLÉPHONE AU MUR

Le téléphone est équipé de supports qui permettent de le fixer au mur. Retirez le crochet pour écouter et réinsérez-le dans le sens opposé afin qu'il puisse maintenir l'écouteur à la verticale. Installez deux vis à une distance de 140 mm dans le mur. Choisissez le diamètre des vis de manière à ce que leurs têtes s'adaptent aux supports du téléphone ; les têtes de vis doivent dépasser d'environ 3 mm du mur. Insérez délicatement l'appareil dans les trous de vis et faites-le glisser vers le bas.





9.3 CONNEXION DE L'ALIMENTATION ÉLECTRIQUE ET CHARGEMENT DE LA BATTERIE
 Pour garantir le bon fonctionnement du téléphone, utilisez uniquement le chargeur et la batterie recommandés par le fabricant. L'utilisation d'une batterie provenant d'une source tierce peut endommager le téléphone et annuler la garantie.



Connectez la fiche du câble au port USB Type-C du téléphone et l'autre connecteur USB à l'alimentation électrique. Branchez l'alimentation électrique à une prise de courant . Le logo Maxcom et l'icône de charge de la batterie apparaissent à l'écran. Cela indique que la batterie est correctement connectée et que le processus de charge a commencé. Lorsque la batterie est chargée, le message « Chargement terminé » s'affiche à l'écran et l'icône indiquant le niveau de charge de la batterie cesse de clignoter dans la barre de notification.

Si la batterie est déchargée, le téléphone s'éteindra automatiquement. Ne laissez pas la batterie déchargée pendant une longue période, car cela pourrait nuire à sa qualité et à sa durée de vie. Attention ! Afin de ne pas endommager la batterie et le téléphone, vous devez : vérifier que la batterie est correctement installée avant de la charger et ne pas la retirer pendant le processus de charge. En cas de décharge prolongée, après avoir connecté la batterie pour la charger, attendez quelques minutes avant d'allumer le téléphone. La batterie ne doit pas être stockée à proximité de sources de chaleur. Une surchauffe peut endommager physiquement la batterie.

Attention ! La prise de courant doit être située à proximité de l'appareil et facilement accessible.

9.3.1 AVERTISSEMENT DE BATTERIE FAIBLE
 Lorsque la batterie est faible, le téléphone vous avertit de la nécessité de le connecter pour le recharger par le message « Batterie faible » et par un signal sonore (si les avertissements sonores ont été activés dans le profil). Pour désactiver/activer le signal sonore d'avertissement, allez dans : Menu > Paramètres > Profils > Options > Paramètres > Autres sonneries d'alerte > Alerte de batterie faible.

10 ALLUMER ET ÉTEINDRE LE TÉLÉPHONE
 Pour allumer le téléphone, appuyez sur le bouton d'alimentation et maintenez-le enfoncé . Après quelques instants, l'écran devrait s'allumer. Une fois allumé, l'écran affiche un champ pour saisir le code PIN (si la sécurité de la carte SIM est activée). Après avoir été allumé, le téléphone recherche automatiquement le réseau. Si le téléphone détecte un réseau autorisé, le symbole de puissance du signal apparaît à l'écran. Si le réseau n'est pas trouvé, vous ne pouvez passer que des appels d'urgence ou utiliser des fonctions non liées à la communication.

Pour éteindre le téléphone, maintenez enfoncée la touche d'alimentation , puis confirmez en appuyant sur la touche OK.

11 CODES DE SÉCURITÉ

11.1 CODE PIN
 Il s'agit du code d'identification privé de votre carte SIM, fourni par votre opérateur.

Le code PIN2 est fourni par l'opérateur avec les cartes SIM. Certaines cartes SIM ne prennent pas en charge ce code. Si vous saisissez trois fois de suite un code PIN incorrect, la carte SIM sera bloquée. Elle peut être débloquée à l'aide du code PUK. Pour plus d'informations à ce sujet, veuillez contacter votre opérateur réseau.

12 SAISIE DE TEXTE
 Pour écrire du texte, appuyez sur la touche appropriée jusqu'à ce que la lettre souhaitée s'affiche.

Barre d'espace : appuyez sur la touche 0.
 Point, virgule et autres caractères : appuyez plusieurs fois sur la touche 1.
 Pour saisir un symbole ou un caractère spécial, appuyez sur *****.

Vous pouvez modifier la méthode de saisie en appuyant sur la touche **#**. Les options disponibles sont les suivantes :

- Abc – après le point, une lettre majuscule,
- abc – lettres minuscules,
- ABC – lettres majuscules,
- 123 – chiffres.

13 PASSER DES APPELS
 En mode veille, entrez le numéro de téléphone que vous souhaitez appeler. Appuyez sur la touche programmable droite « Supprimer » pour supprimer les données invalides saisies.

Une fois que vous avez saisi le numéro correct, décrochez le combiné, appuyez sur la touche haut-parleur ou sur Options > Appeler pour passer un appel.

1. Composer des numéros internes.
 Certaines extensions ne peuvent pas être jointes directement et il est nécessaire d'appeler d'abord le central téléphonique ou la ligne réseau, puis composer le numéro du poste.

2. Passer un appel international.
 Pour les appels internationaux, vous devez entrer « 00 » ou « + » avant le numéro. Pour entrer « + », utilisez la touche « ***** » .

3. Composer un numéro à partir du répertoire téléphonique.
 Accédez à Contacts > Tous les contacts via le menu, puis utilisez les touches de navigation Haut/Bas pour trouver un contact. Pour rechercher un contact, accédez à Contacts > Rechercher des contacts, puis saisissez une partie du nom et appuyez sur OK. Après avoir sélectionné un contact, appuyez sur Options > Appeler pour passer un appel.

4. Composer un numéro à partir de l'historique des appels.
 Accédez au journal des appels (via le menu), utilisez les touches de navigation Haut/Bas pour sélectionner le contact souhaité. Appuyez ensuite sur la touche haut-parleur ou sur Options > Appeler pour passer l'appel.

5. Numérotation rapide – touches 2 ÷ 9 et M1 ÷ M5.
 En mode veille, maintenez enfoncée la touche appropriée 2 ÷ 9 ou appuyez sur M1 ÷ M5 pour passer un appel.

13.1 RÉPONDRE AUX APPELS
 Pour répondre à un appel entrant, décrochez le combiné ou appuyez sur la touche de fonction gauche ou sur la touche haut-parleur. Pour rejeter un appel entrant, appuyez deux fois sur la touche de fonction droite.

14 NUMÉRO D'URGENCE
 Vous pouvez composer directement le numéro d'urgence 112 sans carte SIM. Le 112 est le numéro d'urgence européen.

15 ENREGISTRER DES CONTACTS
 En mode veille, sélectionnez le numéro souhaité (ou sélectionnez-le dans la liste des appels) > appuyez sur la touche Options > Ajouter aux contacts, appuyez sur OK, sélectionnez l'emplacement où vous souhaitez enregistrer le numéro (en tant que nouveau contact ou en l'ajoutant à un contact existant), sélectionnez la mémoire (Téléphone ou SIM) et entrez le nom du contact > Options > Enregistrer.

16 NUMÉROTATION SIMPLE
 Pour attribuer un numéro à une touche, sélectionnez dans le menu : Contacts > Tous les contacts > Options > Autres > Numérotation rapide. Sélectionnez la touche à laquelle vous souhaitez attribuer un numéro et appuyez sur Options > Modifier.

Entrez le numéro ou sélectionnez-en un dans votre liste de contacts, appuyez sur OK pour enregistrer.

17 TOUCHES M1 ÷ M5
 Les touches M1 ÷ M5 vous permettent de passer rapidement un appel sortant vers un numéro préalablement défini. Pour attribuer un numéro à une touche sélectionnée, allez dans Contacts > Tous les contacts > Options > Autres > Numérotation rapide. Entrez ensuite le numéro ou sélectionnez-le dans la liste de contacts, puis confirmez en appuyant sur « OK ».
 Pour passer un appel sortant, appuyez sur la touche M1 ÷ M5.

18 MESSAGES SMS
 Le téléphone vous permet d'envoyer et de recevoir des messages SMS. Lorsque l'icône apparaît à l'écran, cela signifie qu'il y a au moins un message non lu.

Pour lire le message, sélectionnez Menu > Messages > Boîte de réception en mode veille. Lorsque votre boîte de réception est pleine, un message vous indique que la mémoire de messages est pleine. Supprimez des messages de votre boîte de réception pour résoudre le problème.

18.1 RÉDACTION ET ENVOI DE MESSAGES
 1. Dans le menu, sélectionnez Messages,
 2. Sélectionnez Écrire un message,
 3. Saisissez votre message dans la zone de texte,
 4. Appuyez sur OK ou Options > Envoyer,
 5. Entrez le numéro de téléphone ou ajoutez un contact à partir du répertoire.
 6. Appuyez sur la touche OK ou Options > Envoyer.

Si vous souhaitez envoyer un message à plusieurs personnes, lorsque vous saisissez le numéro, ajoutez un autre numéro après un point-virgule ou ajoutez des numéros enregistrés dans le répertoire.

Pour enregistrer le message, appuyez sur Options > Enregistrer comme brouillon (le message sera enregistré dans le dossier Brouillons). Appuyez sur Options > Ajouter pour insérer des informations sur un contact enregistré dans le répertoire, ajouter une émoticône, insérer un modèle, etc.

18.2 LECTURE ET RÉPONSE
 Lorsque l'icône de message non lu apparaît à l'écran ou que vous souhaitez lire les messages reçus, sélectionnez dans le menu : Messages > Boîte de réception > Rechercher le message souhaité

Appuyez sur la touche Options :
 • Répondre : envoyer un SMS à l'expéditeur,
 • Supprimer – supprimer le message actuel,
 • Supprimer tout – supprimer tous les messages de la boîte de réception,
 • Appeler – passer un appel à l'expéditeur,
 • Déplacer – changer l'emplacement de stockage des messages,
 • Marquer – possibilité de marquer les messages sélectionnés,
 • Trier – modifier la catégorie de tri des messages,
 • Ajouter l'expéditeur à – possibilité d'ajouter un expéditeur au répertoire téléphonique,

• Supprimer les numéros répétés – sélectionner et supprimer les messages d'un même expéditeur,
 • Ajouter à la liste noire – possibilité d'ajouter un numéro à la liste noire, ce qui entraînera le blocage des appels et des SMS pour ce numéro de téléphone.

18.2.1 PARAMÈTRES DES MESSAGES

Accédez au menu et sélectionnez : Messages > Options > Paramètres > SMS. Les options disponibles sont les suivantes : centre de messages, importance des messages, activation/désactivation des rapports de livraison, activation/désactivation de l'enregistrement des messages envoyés, choix de l'emplacement d'enregistrement des messages, etc.

19 MESSAGERIE VOCALE
 La messagerie vocale est un service proposé par l'opérateur qui permet de laisser des messages vocaux lorsque quelqu'un ne parvient pas à nous joindre. Pour en savoir plus, veuillez contacter votre opérateur. Votre fournisseur de services peut vous communiquer votre numéro de messagerie vocale. Sélectionnez le numéro : Menu > Messages > Serveur de messagerie vocale, puis entrez le numéro de messagerie vocale. Après avoir maintenu la touche 1 du clavier enfoncée en mode veille, la messagerie vocale sera activée.

20 LANGUE
 Menu > Paramètres > Paramètres du téléphone > Paramètres linguistiques > Langue d'affichage.

Vous permet de modifier la langue du menu du téléphone. Si vous avez accidentellement sélectionné une langue étrangère, pour revenir à la langue correcte, en mode veille, appuyez sur la touche programmable gauche > droite > droite > droite > OK > bas > OK > bas > OK > touche programmable gauche. Sélectionnez ensuite la langue correcte et appuyez sur OK.

21 LISTE NOIRE
 Menu > Paramètres > Sécurité > Liste noire > Paramètres de la liste noire :
 • Interception des appels audio,
 • Interception des messages.

Lorsque l'option est activée et que des numéros sont ajoutés à la liste noire, le téléphone rejette automatiquement les appels et/ou les SMS provenant des numéros figurant sur la liste.

Pour ajouter rapidement un numéro à la liste noire, sélectionnez le numéro souhaité dans le journal des appels et appuyez sur Options > Ajouter à la liste noire.

Pour vérifier quels numéros figurent sur la liste noire, sélectionnez : Menu > Paramètres > Sécurité > Liste noire > Liste noire.
 Pour supprimer un numéro de la liste noire, sélectionnez le numéro concerné dans Liste noire > Options > Supprimer > OK.

22 MODE AVION
 Pour activer/désactiver le mode Avion (services de réseau mobile désactivés), sélectionnez : Menu > Paramètres > Paramètres d'appel > Double SIM > Mode veille > Mode avion.

23 DOUBLE SIM
 Menu > Paramètres > Paramètres d'appel > Double SIM.
 Vous pouvez choisir la ou les cartes à activer, le nom de la carte SIM, la carte SIM à définir par défaut pour les appels sortants et les messages et les messages.

24 PERSONNALISATION DU TÉLÉPHONE
24.1 PROFILS SONORES
 Pour modifier les sons, sélectionnez : Menu > Paramètres > Profils > Options > Paramètres.
 Pour modifier rapidement le volume de l'appel, utilisez les touches de navigation Haut/Bas pendant un appel afin de régler le volume de 1 à 9. Les paramètres seront mémorisés pour une utilisation future.

25 CONFIGURATION DES RACCOURCIS
 Menu > Paramètres > Paramètres du téléphone > Paramètres des raccourcis. Vous pouvez modifier les paramètres de raccourcis par défaut pour les touches de navigation Haut/Bas/Gauche/Droite et la touche de fonction droite.

26 MISE À JOUR DU LOGICIEL
 Pour vérifier les mises à jour, sélectionnez Menu > Paramètres > Vérifier les mises à jour.

La transmission de données doit être activée (Menu > Paramètres > Connexions > Service de données). Si la transmission de données est activée, le téléphone peut être connecté en permanence à Internet et vérifier automatiquement les mises à jour. Afin d'éviter des coûts supplémentaires, il est recommandé d'utiliser des forfaits ou des tarifs supplémentaires proposés par l'opérateur.

27 INFORMATIONS SUR LA BATTERIE
 Le téléphone est équipé d'une batterie qui peut être rechargée à l'aide du chargeur fourni dans le kit.

La durée de fonctionnement du téléphone dépend de diverses conditions d'utilisation. La durée de fonctionnement est fortement influencée par la distance qui nous sépare de la station relais ainsi que par la durée et le nombre de conversations. Lorsque vous vous déplacez, le téléphone passe constamment d'une station relais à l'autre, ce qui a également un impact significatif sur la durée de fonctionnement. Après plusieurs centaines de charges et décharges, la batterie perd naturellement ses propriétés. Si vous constatez une perte de performance significative, veuillez acheter une nouvelle batterie.

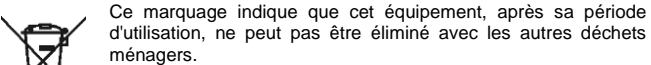
Utilisez uniquement des batteries recommandées par le fabricant. Ne laissez pas le chargeur branché pendant plus de 2 à 3 jours.

Remarque : ne conservez pas le téléphone dans des endroits où la température est trop élevée. Cela pourrait avoir un impact négatif sur la batterie et le téléphone lui-même. N'utilisez jamais une batterie présentant des dommages visibles. Cela pourrait entraîner un court-circuit et endommager le téléphone. La batterie doit être insérée en respectant la polarité.

Laisser la batterie dans des endroits où la température est trop élevée ou trop basse réduira sa durée de vie. La batterie doit être conservée à une température comprise entre 15 °C et 25 °C. Si une batterie froide est insérée dans le téléphone, celui-ci risque de ne pas fonctionner correctement et d'être endommagé.

Pour prolonger la durée de vie de la batterie, activez la fonction de gestion de l'alimentation en limitant sa charge à 80 % :

28 INFORMATIONS ENVIRONNEMENTALES
Remarque : cet appareil est marqué conformément à la directive européenne 2012/19/UE avec le symbole de la poubelle barrée.



Ce marquage indique que cet équipement, après sa période d'utilisation, ne peut pas être éliminé avec les autres déchets ménagers.

Remarque : cet équipement ne doit pas être jeté avec les déchets municipaux !!! Le produit doit être éliminé par le biais d'une collecte sélective dans des points prévus à cet effet. Une gestion appropriée des déchets d'équipements électriques et électroniques permet d'éviter les conséquences néfastes pour la santé humaine et l'environnement naturel résultant de la présence de composants dangereux et d'un stockage et d'un traitement inappropriés de ces équipements. Afin de permettre le recyclage des matériaux utilisés dans la fabrication des emballages des téléphones, appliquez les règles de tri des matériaux établies localement pour ce type de déchets.

L'ensemble comprend une batterie Li-ion. Les batteries usagées sont nocives pour l'environnement et doivent être stockées dans un conteneur approprié, dans un point spécialement désigné, conformément à la réglementation en vigueur. Les piles et accumulateurs ne doivent pas être jetés avec les déchets ménagers, ils doivent être apportés à un

point de collecte.
NE JETEZ PAS LES BATTERIES OU LES ACCUMULATEURS AU FEU !

29 INFORMATIONS SUR LE DAS
 Cet appareil est conforme aux directives internationales relatives à l'exposition aux ondes radio, telles que définies par l'organisation scientifique indépendante ICNIRP. Le débit d'absorption spécifique (DAS) indique la quantité d'énergie radio absorbée par le corps. Les valeurs DAS sont mesurées à la puissance d'émission maximale de l'appareil ; en utilisation normale, l'exposition réelle est inférieure, car l'appareil ajuste automatiquement sa puissance au minimum requis pour la connexion au réseau.

Comme il s'agit d'un téléphone de bureau, il n'est pas utilisé à proximité de la tête. L'exposition ne se produit qu'au niveau des extrémités (par exemple, la main), ce qui réduit encore davantage les niveaux globaux de SAR. Toutes les valeurs mesurées restent dans les limites de sécurité applicables. L'Organisation mondiale de la santé affirme que les recherches actuelles n'indiquent pas la nécessité d'imposer des restrictions particulières lors de l'utilisation d'appareils mobiles. Si vous le souhaitez, vous pouvez réduire davantage votre exposition en raccourcissant la durée des appels ou en utilisant un casque ou le mode mains libres.

Système	Valeur maximale mesurée lors de tests de 10 g – DAS (W/kg)
	Appareil au niveau du membre (distance 0 mm)
GSM 900	0,483
GSM 1800	1,120
WCDMA bande I	1,521
Bande WCDMA VIII	0,342
Bande LTE 1	2,662
Bande LTE 3	1,959

Bande LTE 7	2,585
Bande LTE 8	0,409
Bande LTE 20	0,243
Bande LTE 28	0,977
Bande LTE 38	2,607
WLAN 2,4 GHz	0,361
Limite SAR 10 g (W/kg)	4,0

Les valeurs SAR peuvent également varier en fonction des exigences nationales en matière de déclaration et de test, ainsi que de la bande de fréquence du réseau.

30 GAMME DE FRÉQUENCES ET PUISSANCE MAXIMALE DE L'APPAREIL

Système	Plage de fréquences	Puissance maximale émise
GSM 900	880 - 915 MHz	32,34 dBm
GSM1800	1710 - 1785 MHz	28,93 dBm
WCDMA bande I	1920 - 1980 MHz	21,64 dBm
Bande WCDMA VIII	880 - 915 MHz	23,10 dBm
Bande LTE 1	1920 - 1980 MHz	22,38 dBm
Bande LTE 3	1710 - 1785 MHz	22,03 dBm
Bande LTE 7	2500 - 2570 MHz	22,25 dBm
Bande LTE 8	880 - 915 MHz	23,08 dBm
Bande LTE 20	832 - 862 MHz	23,43 dBm
Bande LTE 28	703 - 748 MHz	23,14 dBm
Bande LTE 38	2570 - 2620 MHz	25,14 dBm
WLAN 2,4 GHz	2414 - 2472 MHz	15,68 dBm
Radio FM	87,5 MHz - 108 MHz	-

31 DÉCLARATION DE CONFORMITÉ SIMPLIFIÉE DE L'UE
 Maxcom SA déclare par la présente que le type d'appareil radio : MAXCOM MM43D est conforme à la directive 2014/53/UE et à la directive 2011/65/UE (RoHS). Le texte complet de la déclaration de conformité UE est disponible à l'adresse Internet suivante : <http://www.maxcom.pl/deklaracje>

Remarque : ce manuel est fourni à titre informatif uniquement. Certaines des fonctionnalités et options décrites peuvent varier selon le logiciel et le pays. Si vous avez besoin d'une assistance technique, nous vous recommandons de contacter le service technique au +48 32 325 07 00 ou par e-mail à l'adresse serwis@maxcom.pl
Notre site web : <http://www.maxcom.pl/>

Le bon fonctionnement du téléphone et de la batterie dépend de l'environnement réseau local, de la carte SIM et de l'utilisation du téléphone. Le fabricant n'est pas responsable des conséquences résultant d'une utilisation incorrecte, d'une utilisation abusive ou du non-respect des instructions. Le fabricant se réserve le droit d'apporter des modifications sans préavis.

MAXCOM SA
Towarowa 23a
43-100 Tychy
Pologne
Tél. : +48 32 327 70 89
www.maxcom.pl
e-mail : office@maxcom.pl



Manual d'utilisation complet : <https://www.manuals.maxcom.pl>